



MVO Jaarverslag 2016

Maart 2017

Inhoud

| | | |
|-----|---|----|
| 1 | Voorwoord | 4 |
| 2 | MVO-verklaring | 5 |
| 3 | Bergschenhoek Civiele Techniek B.V. | 6 |
| 3.1 | De organisatie..... | 6 |
| 4 | Stakeholders..... | 8 |
| 5 | Kernwaarden, ethiek en integriteit..... | 11 |
| 6 | Sociale prestaties / Maatschappelijke betrokkenheid en ontwikkeling | 12 |
| 6.1 | Werkgelegenheid..... | 12 |
| 6.2 | Arbeidsomstandigheden | 13 |
| 6.3 | Mensenrechten | 17 |
| 6.4 | Eerlijk zaken doen | 17 |
| 6.5 | Publiek beleid | 17 |
| 6.6 | Consumentenaangelegenheden | 18 |
| 7 | Economische prestaties | 19 |
| 7.1 | Algemeen..... | 19 |
| 7.2 | Inkoopbeleid en ketenbeoordeling..... | 19 |
| 7.3 | Sponsorbeleid..... | 20 |
| 8 | Milieu prestaties | 20 |
| 8.1 | CO ₂ -footprint en Emissie-inventaris | 20 |
| 8.2 | Afval..... | 22 |
| 8.3 | Afval geschikt voor hergebruik | 23 |
| 8.4 | CO ₂ uitstoot door inkoop- en verkoop van goederen..... | 24 |
| 8.5 | Waterverbruik | 24 |

| | | |
|----|--------------------------------|----|
| 9 | Uitdagingen 2017 | 25 |
| 10 | Verlag Informatie..... | 26 |
| 11 | GRI-kruistabel..... | 28 |
| 12 | Verklarende woordenlijst | 37 |

1 Voorwoord

Bergschenhoek Civiele Techniek B.V. maakt onderdeel uit van de Bergschenhoek Groep B.V.. De Bergschenhoek Groep is een familiebedrijf, ontstaan in 1919.

Bergschenhoek Civiele Techniek B.V. (BCT) is gericht op continuïteit op de lange termijn. De omgeving waarbinnen BCT opereert, wordt steeds complexer. Stakeholders stellen hoge eisen. In deze omgeving is het nemen van verantwoordelijkheid voor wettelijk correct gedrag en ethisch ondernemen groot. BCT heeft haar goede naam en reputatie hoog te houden en handelt daar ook naar. Alle stakeholders verwachten immers dat we competent, eerlijk en betrouwbaar zijn.

In de MVO-verklaring committeren we ons aan de principes van maatschappelijk verantwoord ondernemen.

Vanwege het groeiend belang van goed en verantwoordelijk bestuur is er een compliance programma ingevoerd dat geldt voor zowel directie als medewerkers binnen BCT. Het compliance programma is uitgewerkt aan de hand van de basisbeginselen voor de bedrijfsvoering: integriteit, ethiek, transparantie en loyaliteit. Het programma voorziet in naleving van wet- en regelgeving op diverse gebieden waaronder mededinging, goede handelspraktijken, privacy en zakelijke communicatie.

In samenwerking en met ondersteuning van de Bergschenhoek Groep B.V. is er in 2015 een MVO 0-meting verricht om prestaties in kaart te brengen. Op basis hiervan is een MVO-beleidsplan opgesteld voor de komende jaren. Wij evalueren jaarlijks ons MVO-beleid en de bijbehorende doelen om zeker te stellen dat deze in lijn blijft met onze toekomstvisie.

In 2016 hebben wij een eerste sociaal jaarverslag opgesteld voor intern gebruik. Wij zijn trots om u hierbij het jaarverslag 2016 te mogen presenteren.

Robbert Kamphorst

Directeur

Bergschenhoek Civiele Techniek B.V.

2 MVO-verklaring

Wij onderschrijven de principes van maatschappelijk verantwoord ondernemen. We committeren ons aan:

- Verantwoordelijkheid: verantwoording nemen voor de impact van onze activiteiten op de gemeenschap, de economie en de omgeving;
- Transparantie: open zijn over onze besluiten en activiteiten die impact hebben op de gemeenschap en de omgeving;
- Ethisch gedrag: te allen tijde vertonen van ethisch gedrag;
- Respect voor belanghebbenden: respecteren, in acht nemen en reageren op de belangen van onze belanghebbenden;
- Respect voor wetgeving: respecteren van geldende wet- en regelgeving;
- Respect voor internationale gedragsnormen: respecteren van internationale gedragsnormen, in combinatie met het respect voor de wet- en regelgeving;
- Respect voor rechten van de mens: respecteren van de rechten van de mens en erkennen van zowel de belangrijkheid als de alomvattendheid daarvan.

Wij zullen onze MVO-aspecten in kaart brengen, helder MVO-beleid en bijbehorende doelen vaststellen, een MVO-programma en managementsysteem ontwikkelen en onderhouden en voldoende middelen beschikbaar stellen om de MVO-principes na te leven. Management en medewerkers worden geacht hier actief aan bij te dragen.

Wij zullen jaarlijks ons MVO-beleid en bijbehorende doelen evalueren om zeker te stellen dat deze nog in lijn zijn met onze toekomstvisie.

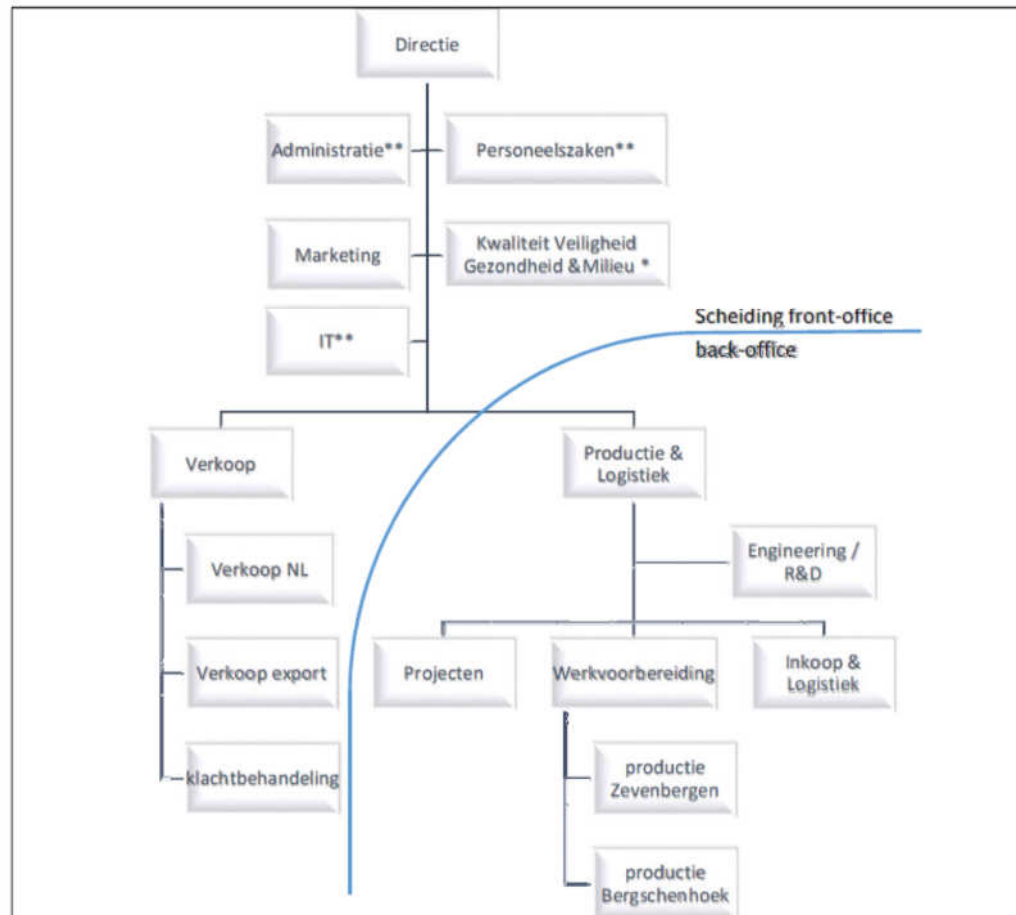
3 Bergschenhoek Civiele Techniek B.V.

Bergschenhoek Civiele Techniek B.V. (BCT) is onderdeel van de Bergschenhoek Groep B.V. (BHG). BCT is gespecialiseerd in het produceren en verkopen van gegolfd stalen duikers (SPIROsol), waterbassins (BUWAsilo's) en aardappelventilatiekanalen (APD-kanalen). Het programma wordt aangevuld met vaarduikers, tunnels (Multi-Plate) en bruggen (Super Cor), RObu-HDPE buizen, geleiderail, ROWat beschoeiing en ROWat damwanden. BCT richt zich met deze unieke producten op de sector grond-, weg- en waterbouw en de agrarische sector. De producten voor de GWW worden verkocht aan Waterschappen, Gemeenten en Aannemers.

BCT is gevestigd in Bergschenhoek en heeft een vestiging in Zevenbergen. Voor de verkoop van BUWAsilo's en APD-kanalen werkt BCT exclusief samen met Buwatec (verkoop van BUWAsilo's) en Steketee Products (verkoop van APD-kanalen). Daarnaast werkt BCT buiten Nederland nauw samen met dealers in Duitsland, Litouwen, Denemarken, Oostenrijk, Zwitserland, Estland, Frankrijk en Tsjechië. In Europese landen en Suriname waar BCT geen dealers heeft, wordt op projectbasis aangeboden.

3.1 De organisatie

Het organisatieschema van BCT is weergegeven in onderstaande afbeelding. BCT is een van de werkmaatschappijen die behoort tot de Bergschenhoek Groep. De werkmaatschappijen van de Bergschenhoek Groep focussen zich voornamelijk op het ontwikkelen, fabriceren en leveren van producten voor ventilatie, rookgasafvoer en waterbeheersing. Het zijn altijd kwalitatief hoogwaardige producten, die het resultaat zijn van voortdurende productinnovatie. De kerntaak is het leveren van de juiste, genormaliseerde kwaliteitsproducten. Alle werkmaatschappijen zijn gecertificeerd volgens NEN-EN-ISO 9001. BCT is naast het ISO 9001 certificaat ook in het bezit van het VCA** - en CO2-bewust certificaat, een KOMO-keurmerk op de SPIROsol buizen, CE-markering voor de watersilo's en een PEFC-keurmerk op de beschoeiingspalen.



De afdeling gemarkeerd met * wordt ingehuurd via Adviesbureau KAP b.v., dhr. Jaap Koers (MVK).

De afdeling gemarkeerd met ** wordt ingehuurd van de Bergschenhoek Groep B.V.

De organisatie is verdeeld in een "front" en "back"-office. Dit houdt in dat "front"-office een order behandelt tot en met de orderinvoer. "Back"-office neemt de order over en zorgt voor de realisatie.

Het management team bestaat uit de directeur en het hoofd productie en logistiek.

4 Stakeholders

In 2012 zijn alle belanghebbenden van BCT geïnventariseerd i.v.m. het op te stellen communicatieplan voor de CO2-prestatieladder en samen met de uitgevoerde MVO-nulmeting zijn de belanghebbenden en informatiekanalen in kaart gebracht. BCT gaat dit verslag gebruiken om in gesprekken met belanghebbenden feedback te krijgen, waarmee het MVO beleid kan worden verbeterd.

| Stakeholders | Subgroepen | Informatiekanaal/dialogoog |
|----------------|-------------------|--|
| Aandeelhouders | | Managementrapportage |
| | | Managementdagen |
| | | Website |
| | | Social Media |
| Klanten | Aannemers | Website, Social Media, beurzen, afdeling verkoop |
| | Ingenieursbureaus | Website, Social Media, Beurzen, afdeling verkoop |
| | Bestekschrijvers | Website, Social Media, Beurzen, afdeling verkoop |
| | Overheden | Website, Social Media, Beurzen, afdeling verkoop |
| | Rijkswaterstaat | Website, Social Media, Beurzen, afdeling verkoop |

| | | |
|--------------|-------------------------|--|
| | Provinciale Waterstaat | Website, Social Media, Beurzen, afdeling verkoop |
| | Waterschappen | Website, Social Media, Beurzen, afdeling verkoop |
| | Dealers Buitenland | Documentatie, afd export, website |
| | | |
| | | |
| Leveranciers | Montagebedrijven | Inkooporder, Website |
| | Leveranciers materialen | Inkooporder, Audits, Website |
| | Onderaannemers | Inkooporder, Audits, Website |
| | Transportbedrijven | Social Media, Website |
| | | |
| Medewerkers | | Personeelsreglement |
| | | Personeelsbijeenkomsten |
| | | Social Media, Website |
| | | Functioneringsgesprekken |
| | | |

| | | |
|---------------------------|--|-----------------------|
| Media | | Website |
| | | Social Media |
| | | |
| Overheden (lokaal) | | Bijeenkomsten |
| | | Social Media |
| | | |
| Certificatie-instellingen | | Audits, Bijeenkomsten |
| | | |
| Opleidingsinstituten | | Afstudeeropdrachten |
| | | Stagiaires |
| | | |
| Omwonenden | | Social Media, Website |

5 Kernwaarden, ethiek en integriteit

Compliance is een breed begrip voor het naleven van toepasselijke wet- en regelgeving, (interne) procedures, contracten en de normen en waarden van een bedrijf. Eenvoudig gesteld '*Werken volgens het boekje*'.

Bergschenhoek Civiele Techniek B.V. heeft compliance hoog in het vaandel. De basisbeginselen van onze bedrijfsvoering zijn

- integriteit
- ethiek
- transparantie
- loyaliteit

De Bergschenhoek Groep hanteert de volgende kernwaarden:

- verantwoordelijkheid
- ontwikkeling
- duurzaamheid
- zelfstandigheid
- flexibiliteit
- kwaliteit
- samenwerking
- betrokkenheid

Waarbij Eigenaarschap de overkoepelende kernwaarde is.

Om de beginselen en waarden daadwerkelijk in de praktijk te brengen, is bij de Bergschenhoek Groep een Compliance Programma ingevoerd.

Maatschappelijk Verantwoord Ondernemen is voor de Bergschenhoek Groep geen trend of ontwikkeling van voorbijgaande aard. Het is een principe dat onderdeel uitmaakt van onze drijfveren en ambities.

6 Sociale prestaties / Maatschappelijke betrokkenheid en ontwikkeling

6.1 Werkgelegenheid

| | BCT-2014 | BCT-2015 | BCT-2016 |
|--------------------------|----------|----------|----------|
| Personeelsbestand | | | |
| Man | 14 | 15 | 14 |
| Vrouw | 1 | 1 | 1 |
| Totaal personeelsbestand | 15 | 16 | 15 |
| Vast dienstverband | 14 | 14 | 14 |
| Tijdelijk dienstverband | 1 | 2 | 1 |
| Deeltijd | 3 | 2 | 2 |
| Voltijd | 12 | 14 | 13 |

De salarissen voor mannen en vrouwen zijn gelijk, volgens de salarisschalen uit de CAO (incl. een toeslag van 2%). 11 van de 15 medewerkers wonen in de regio (< 30 km. van hun werkplek).

De collectieve arbeidsovereenkomst:

Alle medewerkers vallen onder collectieve arbeidsovereenkomst (CAO) van Metaalbewerkingsbedrijf. De huidige CAO is van kracht voor de periode van 1 maart 2015 t/m 30 april 2017.

Participatiewet:

Op basis van het aantal medewerkers hoeft BCT niet te voldoen aan de Participatiewet, maar BCT is solidair met de gedachte van deze Wet en zet zich in voor mensen met een afstand tot de arbeidsmarkt. Eén dag in de week werkt een medewerker met afstand tot de arbeidsmarkt mee in de productie.

Pensioenen:

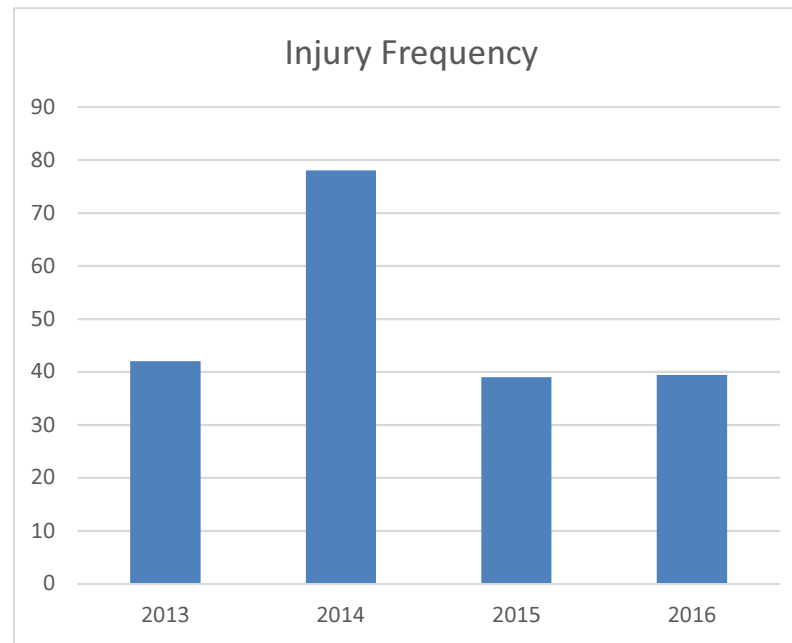
Pensioenfonds: Metaal & Techniek - MNServices. Inclusief de standaard werknemersverzekeringen.

6.2 Arbeidsomstandigheden

Ongevallen:

Er was 1 ongeval met verzuim en de Injury Frequency (IF) was 39,2 (39,4 in 2015; 78,3 in 2014). De IF ook wel ongevallenfrequentie genoemd geeft het aantal ongevallen met verzuim en dodelijke ongevallen dat in een jaar plaatsvindt omgerekend naar per 1 miljoen gewerkte uren.

Met het opvolgen van ongevallen en bijna ongevallen leert BCT en zal de kans op herhaling verkleinen. Het in kaart brengen van de risico's wordt uitgevoerd door een extern deskundige en vastgelegd in een RI&E inclusief een plan van aanpak. Gedurende het jaar worden verschillende werkplekinspecties op projecten en in de productiehallen uitgevoerd. Veiligheid op de werkplek in de productiehallen en op de door BCT uit te voeren projecten is belangrijk. BCT heeft daarom het veiligheidsbewustzijn in haar processen zo ingericht dat het VCA** certificaat in 2015 is behaald.

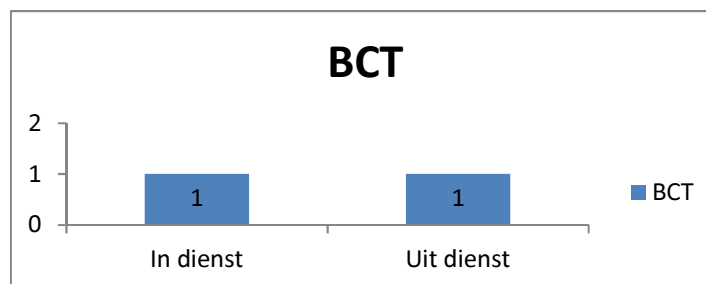


Gezondheid:

De BHG heeft een goed functionerend verzuimbeleid, waarbij een korte opvolging door HR en de bedrijfsarts zorgdraagt voor de juiste behandeling en re-integratie. Via VGZ Bedrijfszorg heeft de BHG een eigen zorgnetwerk, dat ingezet wordt bij dreigende uitval of verzuim. Het kent een aanpak waarbij geselecteerde en gespecialiseerde zorgaanbieders zich richten om medewerkers inzetbaar te houden of weer zo snel mogelijk te krijgen.

I.v.m. risico's voor het gehoor tijdens het werk in de productiehallen worden gehoortesten uitgevoerd bij de productiemedewerkers. Risico inventarisaties worden uitgevoerd vanuit Arbo wetgeving. Vanuit het VGZ bedrijfszorgpakket kan gebruik worden gemaakt van (preventieve) zorg zoals fysio, werkplekonderzoeken en vitaliteitsgesprekken. Het ziekteverzuim was 6,14%

Personeelsverloop:



Opleidingen:

BCT vindt het van groot belang om de medewerkers ontwikkelingsmogelijkheden te bieden, zodat ze zowel hun vakkennis als hun competenties blijven vergroten. Naast de genoemde opleidingen in onderstaand overzicht is er een roulatie en uitwisselingsprogramma gestart tussen de productiemedewerkers op beide vestigingen. De medewerkers leren elkaar de vaardigheden op de verschillende machines. De voortgang wordt bijgehouden in een matrix.

| Opleiding | Aantal medewerkers die deelnamen c.q. een geldig certificaat hebben | Einddatum opleiding |
|---------------------|---|---------------------|
| VCA-basis | 10 | doorlopend |
| VCA-vol | 4 | doorlopend |
| Heftruckcertificaat | 4 | doorlopend |
| BHV | 10 | doorlopend |

| | | |
|------------------------|---|-----------------|
| EHBO | 1 | doorlopend |
| Leiderschapskursus | 3 | Q1-2016 |
| Duurzaamheid | 1 | Q1-2016 |
| De klant aan zet | 4 | 10-2016 |
| Compliance | 4 | doorlopend |
| Active Lean | 1 | 12-2016 Q2-2017 |
| Digitale Transformatie | 1 | 12-2016 Q3-2017 |

Subsidies:

In 2016 heeft BCT subsidies voor opleidingen ontvangen van Stichting OOM (Opleiding Ontwikkeling Metaalbewerking). In het kader van Wet ESF (duurzame inzetbaarheid) is subsidie aangevraagd voor duurzame inzetbaarheid. In 2016 is het implementatieplan uitgewerkt in meerdere acties: nieuw beoordelingssysteem, loopbaangesprekken en PUP (persoonlijke uitredingsplan) gesprekken voor medewerkers vanaf 58 jaar en het programma "Wij zijn Duurzaam Inzetbaar", waarin we door middel van informatieve en activiteiten medewerkers bewust willen maken van duurzame inzetbaarheid.

Jaarlijks maakt de afdeling P&O een scan om te bepalen welke subsidies er mogelijk zijn.

Functionerings- en evaluatie gesprekken:

Het voeren van functionerings- en evaluatiegesprekken is een belangrijk managementtool binnen de organisatie. Daarom vindt het management het noodzakelijk dat gesprekken met alle medewerkers in ieder geval minimaal 1x per jaar plaats dienen te vinden.

6.3 Mensenrechten

De BHG respecteert de mensenrechten. Zo is er een verbod op discriminatie opgenomen in het personeelsreglement. Er is een klachtenprocedure en een vertrouwenspersoon beschikbaar. De vertrouwenspersoon wordt ingehuurd bij de ARBO-dienst. De rechten van de medewerkers worden gerespecteerd door het toepassen van CAO en personeelsreglement.

Voor de vrijheid van vereniging en collectieve arbeidsonderhandelingen wordt het lidmaatschap voor een vakbond betaald en gefaciliteerd vanuit de Bergschenhoek Groep.

Er zijn geen activiteiten vastgesteld met een aanzienlijk risico en d.m.v. CAO en personeelsreglement zijn er maatregelen getroffen om gedwongen of verplichte arbeid te voorkomen. Er zijn geen klachten op het gebied van arbeidsomstandigheden en discriminatie ingediend, aangepakt en opgelost met behulp van formele klachtenprocedures

6.4 Eerlijk zaken doen

De BHG heeft een compliance beleid en houdt dit met een intensief trainingsprogramma onder de aandacht bij directie, verkopers en inkopers. Het beleid is erop gericht om corruptie te voorkomen en in te staan voor eerlijk zaken doen. Door dit beleid zijn er geen rechtszaken vanwege concurrentiebelemmerend gedrag.

6.5 Publiek beleid

BCT is geen lid van een politieke partij en geeft ook geen financiële steun aan politieke partijen. BCT is wel actief binnen brancheverenigingen en vakgroepen, zoals : FME, Koninklijke Metaalunie, MVO Nederland, Duurzame Leverancier, Corrugated Steel Pipe Institute, Bouwen met staal, Ondernemend Lansingerland, VNO NCW.

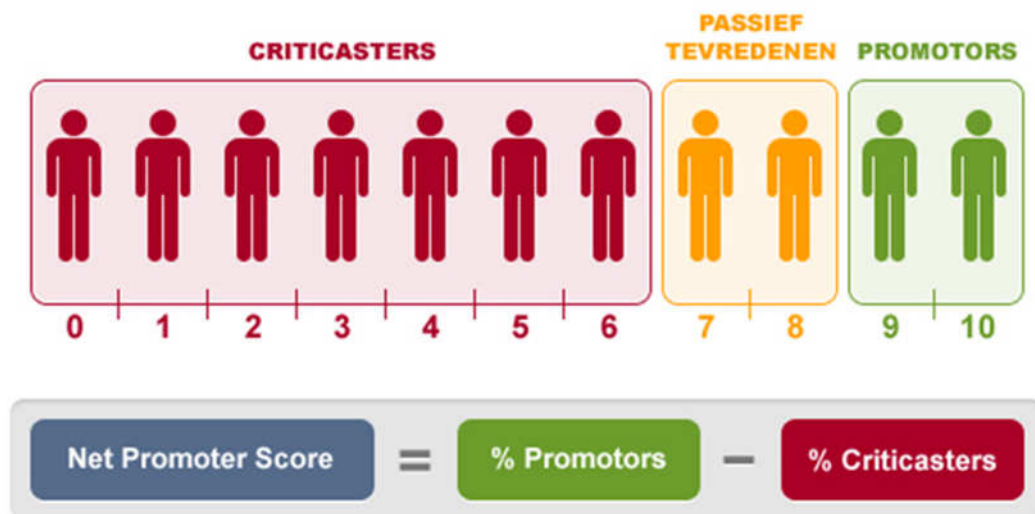
6.6 Consumentenaangelegenheden

Productverantwoordelijkheid:

BCT voert op project-/orderniveau een klanttevredenheidsonderzoek (KTO) uit en registreert en evalueert de resultaten. Hiervoor gebruikt BCT de methode 'Net Promoter Score' (NPS). De NPS is een eenvoudig strategisch meetinstrument, waarbij klanten de kwaliteit en dienstverlening beoordelen.

BCT stelt de volgende 2 vragen aan klanten:

1. Hoe groot is de kans dat u BCT bij relaties aanbeveelt? Uitgedrukt in een cijfer van 0 t/m 10
2. Wat kan BCT, volgens u, verbeteren?



De NPS score van BCT berekent volgens bovenstaande formule was in 2016: +33.

Globaal gezien is een positieve NPS goed en een negatieve NPS niet goed. Een positieve NPS betekent dat je als bedrijf meer fans hebt dan kritische klanten. Een negatieve NPS betekent dat je meer kritische klanten hebt dan fans. Globaal kun je de volgende indeling aanhouden voor de Nederlandse markt. Bedrijven met een NPS boven de +30% scoren zeer goed, bedrijven met een NPS lager dan -30% zeer slecht.

Etikettering van producten:

BCT informeert (potentiele) klanten d.m.v. persoonlijke verkoop en productinformatie over de kenmerken en eigenschappen van haar producten. In deze productinformatie is het onderwerp duurzaamheid opgenomen. BCT heeft inmiddels de stap gemaakt om LCA's (Levenscyclusanalyse) van de producten op te laten stellen. Hiermee wordt de totale milieubelasting van het product tijdens de levensduur vastgesteld. Deze resultaten hiervan worden o.a. via de Nationale Milieu Database beschikbaar voor de markt. Via deze informatiebron kunnen opdrachtgevers een bewust duurzame en onderbouwde keuze maken voor de toepassing van producten.

BCT levert diverse producten onder keurmerken; KOMO-keur en CE. De betreffende producten worden conform de eisen voorzien van een markering (label, sticker of print).

Er zijn geen boetes als gevolg van niet-naleving van wet- en regelgeving wat betreft de voorziening en het gebruik van producten en diensten ontvangen.

7 Economische prestaties

7.1 Algemeen

Bergschenhoek Civiele Techniek BV rapporteert in het sociaal jaarverslag niet over omzet en andere economische prestaties.

De economische prestaties worden verslagen in een geconsolideerd financieel jaarverslag en volgens Nederlandse wetgeving gedeponneerd bij de Kamer van Koophandel.

7.2 Inkoopbeleid en ketenbeoordeling

De herkomst van de inkoopomzet bestaat uit: staal voor eigen productie (28%), staal als handelsgoederen (10%), kunststof t.b.v. levering (22%) en diverse handelsgoederen en diensten (11%). Van de inkoopomzet wordt 27% in een straal van 30 km. Van de hoofd- en neven vestiging ingekocht, waarvan 8% zelfs in hetzelfde postcode gebied.

De lokaal ingekochte producten en diensten zijn: Productiegoederen, flexibele montage capaciteit (diensten) en facilitaire diensten (IT, reclame, beveiliging), onderhoud auto's.

Al het staal dat wordt verwerkt, bestaat uit minimaal 20% hergebruikt staal. De kunststof beschoeiingpanelen en paalkoppen bestaan voor 100% uit gerecycled materiaal.

Om de leveranciers van producten en diensten kennis te laten nemen van het ideale evenwicht tussen de ecologische, economische en sociale belangen van de BHG verzoeken wij onze leveranciers om de gedragscode van de BHG te ondertekenen en na te leven (zie bijlage 1). In 2016 zijn 69 (70%) getekende gedragscodes retour ontvangen.

7.3 Sponsorbeleid

Sponsoring en Gemeenschap:

Sponsoractiviteiten worden vanuit de Bergschenhoek Groep opgezet. Daarnaast biedt de Bergschenhoek Groep haar ondernemingen de ruimte voor maatschappelijke sponsoring in de nabije omgeving van de onderneming, voorbeelden zijn:

> Hoofdsponsor van de Bergschenhoekse voetbalvereniging BVCB.

> SOS Sovata

De aandeelhouders van de BHG hebben in 2011 de Stichting RoFa Foundation opgericht. De RoFa Foundation wordt financieel ondersteund door de aandeelhouders van de BHG. De RoFa Foundation kent een grote maatschappelijke verantwoordelijkheid en de werkmaatschappijen dragen hier indirect hun steentje aan bij.

8 Milieu prestaties

8.1 CO₂-footprint en Emissie-inventaris

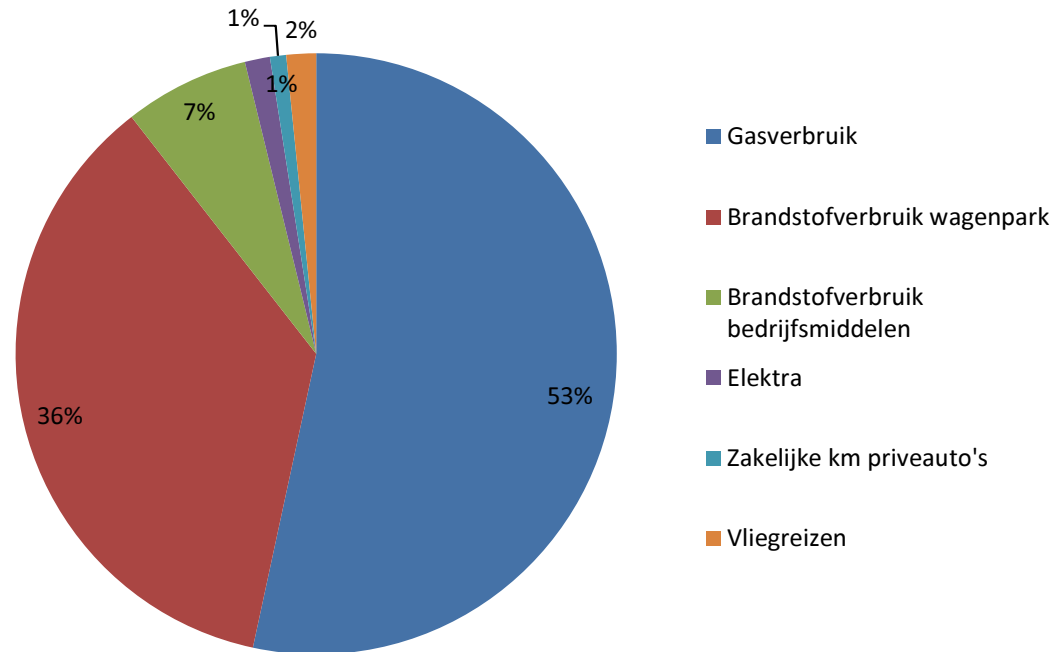
In 2010 heeft BCT voor de eerste keer een CO₂-footprint opgesteld. BCT heeft haar CO₂-footprint sindsdien al 70% verminderd! De rapportage en onze doelstelling op het gebied van CO₂-uitstoot is openbaar via onze website, de website www.duurzameleverancier.nl en www.SKAO.nl. Door ingezette acties, zoals vergroening van het leasewagenpark, gebruik van groene stroom, bewust omgaan met energie, gebruik van energie zuinige verlichting, etc. is de CO₂-uitstoot verminderd.

Elk jaar wordt een emissie-inventaris opgesteld en de grootste bronnen van CO₂-emissie benoemd. Zo wordt 53% van de CO₂-emissie veroorzaakt door het verwarmen van productiehallen en kantoren. De prioriteit voor reductie gaat daarom uit naar vermindering van het gasverbruik. De CO₂-emissie wordt niet gecompenseerd.

| Scope 1 & 2 | ton CO₂ |
|------------------------------------|---------------------------|
| Gasverbruik | 42 |
| Brandstofverbruik wagenpark | 28,5 |
| Brandstofverbruik bedrijfsmiddelen | 5,3 |
| Elektra | 1,1 |
| Zakelijke km privé auto's | 0,7 |
| Vliegreizen | 1,3 |
| | 79,0 |

Waterverbruik: 110 m3. Er wordt geen water gebruikt in de productieprocessen.

CO2-Footprint BCT 2016



8.2 Afval

| | 2014 | 2015 | 2016 |
|-----------------------------|-----------|-----------|-------|
| Vestiging Zevenbergen | 3.760 kg. | 2.190 kg. | 2.510 |
| Vestiging Bergschenhoek | 1.460 kg. | 4.490 kg. | 5.430 |
| Overig (afvalbrengrstation) | 400 kg. | 0 | 0 |
| Totaal | 5.620 kg. | 6.680 kg. | 7.940 |

Er worden geen verpakkingen ingezameld. De verpakkingen die worden gebruikt, zijn eenvoudig te scheiden en af te voeren. Er is geen gevaarlijk afval getransporteerd, geïmporteerd, geëxporteerd of verwerkt.

De monetaire waarde van significante boetes en totaal aantal niet-monetaire sancties wegens het niet naleven van milieu wet- en regelgeving door BCT is nihil en ook zijn er geen klachten op het gebied van milieu ingediend.

8.3 Afval geschikt voor hergebruik

| | 2014 | 2015 | 2016 |
|---------------------|------------|------------|------------|
| Gegalvaniseerd kort | 9.520 kg. | 8.840 kg. | 9.480 kg. |
| Gegalvaniseerd lang | 48.660 kg. | 35.740 kg. | 47.440 kg. |
| RVS | 2.256 kg. | - | - |
| RVS 316 | 1.504 kg. | - | - |
| Schroot | 2.780 kg. | - | 2.040 kg. |
| Hout | - | 160 kg. | - |
| Aluminium blank | - | 2.000 kg. | - |
| Totaal | 64.720 kg. | 46.420 kg. | 58.960 kg. |

8.4 CO2 uitstoot door inkoop- en verkoop van goederen

T.b.v. de inkoop van materialen is er ongeveer 156.528 km. transport noodzakelijk geweest. Dit is ca. 48.132 liter. Per order (497 orders) is er ca. 97 liter verbruikt. De totale CO₂-uitstoot voor inkooptransport komt overeen met 155 ton CO₂.

| | 2014 | 2015 | 2016 |
|---------------------|---------|---------|---------|
| Aantal inkooporders | 442 | 499 | 497 |
| Kilometers | 117.364 | 143.915 | 156.528 |
| Liters | 36.112 | 44.281 | 48.132 |
| Liters/order | 82 | 89 | 97 |

Opmerking: liters en orders op postcodeniveau geclusterd. Voor buitenlandse leveranciers staat nu 350km. Per order met een correctiefactor van 1,5. Voor aantal kilometers per liter diesel is 3,25 aangehouden en een conversiefactor van 3230 gram CO₂/ltr.

T.b.v. de verkoop van materialen is er ongeveer 173.881 km. transport noodzakelijk geweest. Dit is ca. 53.502 liter diesel. Per order (1394 orders) is er ca. 38 liter verbruikt. De totale CO₂-uitstoot voor verkooptransport komt overeen met 173 ton CO₂.

8.5 Waterverbruik

Drinkwaterverbruik: 110 m³ voor huishoudelijk gebruik. Er wordt geen water gebruikt in de productieprocessen. Dit is minder dan het verbruik van een gemiddeld huishouden van 3 personen (137 m³).

9 Uitdagingen 2017

Verder uitbouwen van de leidende positie met gegolfd staal in Nederland. BCT onderhoudt een hechte band met partijen, die onze producten adviseren, voorschrijven en onderhouden, zoals ingenieursbureaus en overheden. Ook wordt nauw samengewerkt met aannemers, etc., die de producten kopen, verwerken, gebruiken en onderhouden.

| KPI | Doel 2017 | Doel 2018 |
|--|---|---|
| Organisatie | | |
| Klanttevredenheid | NPS+32 | NPS+34 |
| Duurzaam Inkopen | 40% van de leveranciers (inkoopomzet) dient gedragscode ondertekend te hebben | 80% van de leveranciers (inkoopomzet) dient gedragscode ondertekend te hebben |
| Belanghebbenden | Belanghebbenden betrekken en dialoog aangaan | Met belanghebbenden in gesprek gaan over maatschappelijke en milieuvraagstukken betreffende de bedrijfsvoering en impact van BCT. |
| Compliance en concurrentiebelemmerend gedrag | Scholing en handhaving voorschriften Compliance Handleiding | Scholing en handhaving voorschriften Compliance Handleiding |
| People | | |
| Duurzame Inzetbaarheid | Verder met de uitvoering van de implementatie van het beleidsplan uit 2015 | Het implementatieplan is volledig uitgevoerd |

| | | |
|---------------------|--------------------------------------|--|
| Ziekteverzuim | 3,26% | 20% lager dan verzuimpercentage van 2015 |
| Gemeenschap | Ondersteuning RoFa Foundation | Ondersteuning RoFa Foundation |
| Planet | | |
| CO2-prestatieladder | CO2-bewust niveau 3 certificaat | CO2-bewust niveau 3 certificaat |
| CO2-reductie | Max. 83 ton CO2-emissie | 60% reductie in 2020 (72 ton) t.o.v. 2012 (181 ton). |
| LCA | Opstellen voor kunststof beschoeiing | Update LCA Spirosol |

10 Verslag Informatie

Commitment GRI:

Dit verslag bevat informatie elementen van de GRI Duurzaamheid Verslagleggingsrichtlijnen. In de kruistabel (hoofdstuk 9) staat vermeld welke GRI-indicatoren in dit verslag zijn verwerkt. Het verslag is getoetst door de organisatie en niet extern geverifieerd.

Reikwijdte van het verslag

Dit verslag wordt jaarlijks opgesteld en betreft de activiteiten van Bergschenhoek Civiele Techniek in Bergschenhoek en Zevenbergen in 2016. Tijdens het rapporteren hebben er geen significante wijzigingen plaatsgevonden voor wat betreft omvang, structuur of eigendom.

MVO werkgroep

De MVO-projectgroep bestaat uit manager verkoop (Dick van der Linde), hoofd productie en logistiek (Hennie de Bruin) hoofd, manager HR (Roos van den Burg) en directeur (Robbert Kamphorst).

Omdat de laatste jaren veel normen en richtlijnen zijn ontwikkeld, hebben wij ons laten voorlichten door Nick van Moerkerk van MVO-consultants. Nick van Moerkerk heeft de werkgroep begeleid om te starten met de MVO-nulmeting aan de hand van Global Reporting Initiative (GRI) en de ISO26000 norm. Deze normen en de MVO-richtlijn van de BHG geven de organisatie handvatten om invulling te geven aan het MVO-beleid. Onder leiding van Nick zijn de taken en indicatoren verdeeld over de projectgroep. De uitkomst van de inventarisatie van de status van de indicatoren is verwerkt in de MVO-nulmeting.

De ISO26000 kent 37 indicatoren waarop MVO-beleid geformuleerd kan worden. Aan de hand van de inventarisatie heeft BCT besloten om over het jaar 2015 te rapporteren over 20 indicatoren conform het GRI. De GRI-kruistabel is te vinden in hoofdstuk 11 van dit jaarverslag.

Contact

Voor vragen over dit verslag kunt u contact opnemen met Robbert Kamphorst (r.kamphorst@bergschenhoek-ct.com).

11 GRI-kruistabel

| G4 | Inhoud | Beschreven in hoofdstuk |
|-------|---|-------------------------|
| | 1 Strategie en analyse | |
| G4-1 | 1.1 Verklaring hoogste beslissingsbevoegde | 1 |
| | 2 Organisatieprofiel | |
| G4-3 | 2.1 Naam van de organisatie | 3.1 |
| G4-4 | 2.2 Voornaamste merken, producten en/of diensten | 3 |
| G4-5 | 2.3 Locatie hoofdkantoor van de organisatie | 3 |
| G4-6 | 2.4 Aantal landen waar de organisatie actief is | 3 |
| G4-7 | 2.5 Eigendomsstructuur en de rechtsvorm | 1+3.1 |
| G4-8 | 2.6 Afzetmarkten | 3 |
| G4-9 | 2.7 Omvang organisatie | 6.2 |
| G4-10 | 2.8 Totale personeelsbestand naar type werk, arbeidsovereenkomst en regio | 6.2 |
| G4-11 | 2.9 Percentage medewerkers dat onder een collectieve arbeidsovereenkomst valt | 6.2 |
| G4-12 | 2.10 Beschrijving van de aanvoerketen | 7.2 |
| G4-13 | 2.11 Significante veranderingen in verslagperiode in omvang, structuur of eigendom | 10 |
| | 3 Verplichtingen i.v.m. externe initiatieven | |
| G4-14 | 3.1 Toelichting over de toepassing van het voorzorgsprincipe door de organisatie | n.v.t. |
| G4-15 | 3.2 Extern ontwikkelde EMS handvesten, principes of andere initiatieven die de organisatie onderschrijft. | nog niet aanwezig |
| G4-16 | 3.3 Lidmaatschap van verenigingen (bracheverenigingen) en/of (inter)nationale belangenorganisaties waarin de organisatie participeert | 6.5 |
| | 4 Geïdentificeerde materiele aspecten en afbakeningen | |
| G4-17 | 4.1 Operationele structuur van de organisatie | 3.1 |
| | 5 Stakeholder betrokkenheid | |

| | | | |
|-------------------------------|----------|--|--|
| G4-24 | 5.1 | Lijst van groepen belanghebbenden die de organisatie heeft betrokken | 4 |
| G4-25 | 5.2 | Basis voor inventarisatie en selectie van belanghebbenden die moeten worden betrokken | 4 |
| G4-26 | 5.3 | Benadering van het betrekken van belanghebbenden, waaronder de frequentie ervan per type en groep belanghebbenden | 4 |
| G4-27 | 5.4 | De voornaamste onderwerpen en vraagstukken die naar voren zijn gekomen door stakeholder engagement en reactie hierop van organisatie | 4 |
| | 6 | Verslagprofiel | |
| G4-28 | 6.1 | Verslagperiode | 10 |
| G4-29 | 6.2 | Datum van meest recente verslag | 10 |
| G4-30 | 6.3 | Verslaggevingscyclus | 10 |
| G4-31 | 6.4 | Contactpunt voor vragen over het verslag of de inhoud ervan | 10 |
| G4-32 | 6.5 | GRI Inhoudsopgave (zie GRI4 Implementation Manual pp46-50) | 11 |
| G4-33 | 6.6 | Assurance - beleid en huidige praktijk met betrekking tot het betrekken van externe assurance van het verslag | 10 |
| | 7 | Bestuur, verplichtingen en betrokkenheid | |
| G4-34 | 7.1 | Bestuursstructuur van de organisatie, met inbegrip van commissies met directe verantwoordelijkheid voor EMS prestaties | 3.1+ organisatorisch overzicht BHG in samengesteld verslag |
| | 8 | Ethiek en integriteit | |
| G4-56 | 8.1 | Waarden, principes en standaarden en gedragsnormen | 2+3 |
| G4-57 | 8.2 | Advies over ethiek en wettelijk gedrag en organisatorische integriteit | 3 |
| G4-58 | 8.3 | Mechanismen voor het rapporteren van problemen in onetisch of onwettelijk gedrag | 3+4.5 |
| Prestatie indicatoren: | | | |
| | 0 | Behoorlijk bestuur | |
| | 1 | Economische Prestatie-Indicatoren | |
| G4-DMA | 1.1 | Economische Prestaties | |
| G4-EC1 | | Directe economische waarden gegenereerd en gedistribueerd | 7.1 |
| G4-EC3 | | Dekking van de verplichtingen in verband met het vastgestelde uitkeringenplan van de organisatie | 6.2 |

| | | | | |
|---------------------------------------|---|---|--|-----|
| G4-DMA | 1.2 Marktaanwezigheid | Spreiding in de verhouding tussen het standaard aanvangssalaris en het lokale minimumloon op belangrijke bedrijfslocaties | | |
| G4-EC5 | | | 6.2 | |
| G4-DMA | 1.3 Indirecte Economische Effecten | Ontwikkeling en gevolgen van investeringen in infrastructuur en diensten die voornamelijk ten behoeve van het algemeen nut worden geboden | | |
| G4-EC7 | | | 7.3 | |
| G4-DMA | 1.4 Inkoopbeleid | Beleid, methoden en deel van uitgaven betreffende lokaal gevestigde leveranciers op belangrijke bedrijfslocaties | | |
| G4-EC9 | | | 7.2 | |
| 2 Milieu Prestatie-Indicatoren | | | | |
| G4-DMA | 2.1 Materialen | Totale hoeveelheid gebruikte materialen naar gewicht of volume | | |
| G4-EN1 | | | 8.1 | |
| G4-EN2 | | Percentage van de gebruikte materialen dat bestaat uit afval uit externe bronnen | 7.2 | |
| G4-DMA | 2.2 Energie | Energieverbruik binnen de organisatie (Scope 1 & 2) | | |
| G4-EN3 | | | 8.1 | |
| G4-EN4 | | Energieverbruik buiten de organisatie (Scope 3) | 8.1 | |
| G4-DMA | 2.5 Luchtemissies | Directe broeikasgas emissies (scope 1), naar gewicht | | |
| G4-EN15 | | | 8.1 | |
| G4-EN16 | | | Indirecte broeikasgas emissies uit energie (scope 2), naar gewicht | 8.1 |
| G4-EN17 | | | Andere relevante indirecte emissies van broeikasgassen, naar gewicht | 8.1 |
| G4-EN18 | | | Broeikasgas emissie intensiteit | 8.1 |

| | | |
|---------|---|---------|
| G4-EN19 | Initiatieven ter verlaging van de emissie van broeikasgassen en gerealiseerde verlaging | 8.1 |
| G4-EN20 | Emissie van ozonafbrekende stoffen, naar gewicht | 8.1 |
| G4-EN21 | Nox, SO en andere significante luchtmissies, naar type en gewicht | 8.1 |
| G4-DMA | 2.6 Afvalwater en afvalstoffen | |
| G4-EN22 | Totale waterafvoer naar kwaliteit en bestemming | 8.5 |
| G4-EN23 | Totaalgewicht afval naar type en verwijderingsmethode | 8.2+8.3 |
| G4-EN24 | Totaal aantal en volume van significante lozingen | 8.5 |
| G4-EN25 | Gewicht van getransporteerd, geïmporteerd, geëxporteerd of verwerkt afval dat als gevaarlijk geldt | 8.2 |
| G4-DMA | 2.7 Producten en diensten | |
| G4-EN27 | Initiatieven ter compensatie van de milieugevolgen van producten en diensten en de omvang van deze compensatie | 8.1 |
| G4-EN28 | Percentage producten dat is verkocht en waarvan de verpakking is ingezameld, naar categorie | 8.2 |
| G4-DMA | 2.8 Naleving | |
| G4-EN29 | Monetaire waarde van significante boetes en totaal aantal niet-monetaire sancties wegens het niet naleven van milieuwet- en regelgeving | 8.2 |
| G4-DMA | 2.9 Transport | |
| G4-EN30 | Significante milieugevolgen van het transport van producten, goederen en personeel | 8.4 |
| G4-DMA | 2.11 Ketenbeoordeling milieu | |

| | | | |
|---|-------------|--|------|
| G4-EN32 | | Percentage nieuwe leveranciers/onderdelen van de keten dat is beoordeeld aan de hand van milieucriteria | 7.2 |
| G4-DMA | 2.12 | Milieu klachtenprocedures | |
| G4-EN34 | | Aantal klachten op het gebied van milieu welke zijn ingediend, aangepakt en opgelost met behulp van formele klachtenprocedures | 8.2 |
| 3 Sociale Prestatie-Indicatoren | | | |
| Arbeidsomstandigheden en volwaardig werk | | | |
| G4-DMA | 3.1 | Werkgelegenheid | |
| G4-LA1 | | Totaal aantal en snelheid van personeelsverloop per leeftijdsgroep, geslacht en regio | 6.3 |
| G4-LA2 | | Uitkeringen aan voltijdmedewerkers die niet beschikbaar zijn voor deeltijdmedewerkers, per significante bedrijfslocatie | geen |
| G4-LA3 | | Hervatting van werk en retentiepercentages na ouderschapsverlof, naar geslacht | geen |
| G4-DMA | 3.2 | Verhouding tussen werkgever en werknemer | |
| G4-LA4 | | Minimale opzegtermijn(en) in verband met operationele veranderingen, inclusief of dit wordt gespecificeerd in collectieve overeenkomsten | 6.2 |
| G4-DMA | 3.3 | Gezondheid en veiligheid | |
| G4-LA5 | | Percentage van het totale personeelsbestand dat is vertegenwoordigd in formele gezamenlijke arbo-commissies van werkgevers en werknemers | geen |
| G4-LA6 | | Letsel-, beroepsziekte-, uitvaldagen- en verzuimcijfers en het aantal werkgerelateerde sterfgevallen, per regio en naar geslacht | 6.3 |
| G4-LA7 | | Werknemers met een hoog risico of verhoogd voorkomen van werk-gerelateerde ziekten | 6.3 |
| G4-LA8 | | Afspraken over arbo-onderwerpen vastgelegd in formele overeenkomsten met vakbonden | geen |
| G4-DMA | 3.4 | Opleiding en onderwijs | |
| G4-LA9 | | Gemiddeld aantal uren dat een werknemer per jaar besteedt aan opleidingen, onderverdeeld naar werknemerscategorie | |

| | | | |
|---------|--|--|------|
| G4-LA10 | | Programma's voor competentie management en levenslang leren die de blijvende inzetbaarheid van medewerkers garanderen en hen helpen bij het afronden van hun loopbaan | 6.3 |
| G4-LA11 | | Percentage medewerkers dat regelmatig wordt ingelicht omtrent prestatie- en loopbaanontwikkeling | |
| G4-DMA | 3.5 Diversiteit en Kansen | | |
| G4-LA12 | | Samenstelling van bestuurslichamen en onderverdeling van medewerkers | |
| G4-DMA | 3.6 Gelijke beloning voor vrouwen en mannen | | |
| G4-LA13 | | Verhouding tussen basissalarissen van mannen en vrouwen per medewerkerscategorie | 6.2 |
| G4-DMA | 3.7 Ketenbeoordeling op arbeidsomstandigheden | | |
| G4-LA14 | | Percentage nieuwe leveranciers/onderdelen van de keten dat is beoordeeld aan de hand van criteria op het gebied van arbeidsomstandigheden | geen |
| G4-LA15 | | Significante actuele en potentiële negatieve gevolgen in de keten aangaande arbeidsomstandigheden, en genomen maatregelen | geen |
| G4-DMA | 3.8 Arbeidsomstandigheden klachtenprocedures | | |
| G4-LA16 | | Aantal klachten op het gebied van arbeidsomstandigheden welke zijn ingediend, aangepakt en opgelost met behulp van formele klachtenprocedures | 6.4 |
| | | Mensenrechten | |
| G4-DMA | 3.9 Investerings- en inkoopbeleid | | |
| G4-HR1 | | Percentage van en totaal aantal aanmerkelijke investeringsovereenkomsten waarin clausules over mensenrechten zijn opgenomen of waar de naleving van de mensenrechten is getoetst | geen |
| G4-HR2 | | Totaal aantal uren personeelstraining over beleid en procedures betreffende aspecten van mensenrechten die relevant zijn voor de activiteiten | geen |
| G4-DMA | 3.10 Verbod op discriminatie | | |

| | | | |
|--|-------------|--|------|
| G4-HR3 G4- DMA | | Totaal aantal gevallen van discriminatie en de getroffen maatregelen | 6.4 |
| | 3.11 | Vrijheid van vereniging en collectieve arbeidsonderhandelingen | |
| | | Activiteiten waarin is vastgesteld dat daarbij een aanzienlijk risico zou kunnen gelden voor het recht op de uitoefening van de vrijheid van vereniging en collectieve arbeidsonderhandelingen, alsmede de maatregelen die zijn getroffen ter ondersteuning van deze rechten | 6.4 |
| G4-HR4 G4- DMA | 3.12 | Kinderarbeid | |
| | | Activiteiten waarin is vastgesteld dat er een aanzienlijk risico is van gevallen van kinderarbeid, alsmede de maatregelen die zijn getroffen op de uitbanning van kinderarbeid | geen |
| G4-HR5 G4- DMA | 3.13 | Gedwongen en verplichte arbeid | |
| | | Activiteiten waarin is vastgesteld dat er een aanzienlijk risico is van gevallen van gedwongen of verplichte arbeid, alsmede de maatregelen die zijn getroffen gericht op de uitbanning van gedwongen of verplichte arbeid | geen |
| G4-HR6 G4- DMA | 3.16 | Beoordeling | |
| | | Totaal aantal en percentage van de activiteiten die onderhevig zijn geweest aan een beoordeling op mensenrechten, alsmede een effectbeoordeling | geen |
| G4-HR9 G4- DMA | 3.17 | Ketenbeoordeling op mensenrechten | |
| | | Percentage nieuwe leveranciers/onderdelen van de keten dat is beoordeeld aan de hand van criteria op het gebied van mensenrechten | 7.2 |
| G4- HR10 G4- HR11 G4- DMA | | Significante actuele en potentiële negatieve gevolgen in de keten aangaande mensenrechten, en genomen maatregelen | geen |
| G4- HR12 | 3.18 | Mensenrechten klachtenprocedures | |
| | | Aantal klachten op het gebied van mensenrechten welke zijn ingediend, aangepakt en opgelost met behulp van formele klachtenprocedures | |
| | | Maatschappij | |

| | | | |
|------------------------------------|--|--|------|
| G4-DMA | 3.19 Gemeenschap | | |
| G4-SO1 | Aard, reikwijdte en effectiviteit van alle programma's en methoden die de effecten van de activiteiten op gemeenschappen bepalen en beheren, waaronder vestiging, activiteiten en vertrek | | 7.3 |
| G4-DMA | 3.21 Publiek beleid | | |
| G4-SO6 | Totale waarde van financiële en in-natura-bijdragen aan politieke partijen, politici en gerelateerde instellingen per land | | 6.6 |
| G4-DMA | 3.22 Concurrentiebelemmerend gedrag | | |
| G4-SO7 | Totaal aantal rechtszaken vanwege concurrentiebelemmerend gedrag, anti-kartel- en monopolistische praktijken alsmede de resultaten van deze rechtszaken | | 6.5 |
| G4-DMA | 3.23 Naleving | | |
| G4-SO8 | Monetaire waarde van significante boetes en totaal aantal niet-monetaire sancties wegens het niet naleven van wet- en regelgeving | | |
| G4-DMA | 3.24 Ketenbeoordeling op impact voor de gemeenschap | | |
| G4-SO9 | Percentage nieuwe leveranciers/onderdelen van de keten dat is beoordeeld aan de hand van criteria naar de gevolgen voor de gemeenschap | | 7.2 |
| G4-SO10 | Significante actuele en potentiële negatieve gevolgen in de keten aangaande de gemeenschap, en genomen maatregelen | | |
| G4-DMA | 3.25 Klachtenprocedures voor de impact op de gemeenschap | | |
| G4-SO11 | Aantal klachten op het gebied van impact op de gemeenschap welke zijn ingediend, aangepakt en opgelost met behulp van formele klachtenprocedures | | geen |
| Productverantwoordelijkheid | | | |
| G4-DMA | 3.27 Etikettering van producten en diensten | | |
| G4-PR3 | Type informatie over producten en diensten dat verplicht wordt gesteld door procedures en het percentage van belangrijke producten en diensten die onderhevig zijn aan dergelijke informatie-eisen | | 6.7 |

| | | | |
|--------|-------------|---|------|
| G4-PR4 | | Totaal aantal gevallen van niet-naleving van regelgeving en vrijwillige codes betreffende informatie over en etikettering van producten en diensten, naar type resultaat | 6.7 |
| G4-PR5 | | Resultaten van onderzoeken naar de klanttevredenheid | 6.7 |
| G4-DMA | 3.28 | Marketingcommunicatie | |
| G4-PR6 | | Verkoop van verboden of betwiste producten | geen |
| G4-PR7 | | Totaal aantal gevallen van niet-naleving van regelgeving en vrijwillige codes betreffende marketingcommunicatie, waaronder reclame, promotie en sponsoring, naar type resultaat | |
| G4-DMA | 3.29 | Privacy van klanten | |
| G4-PR8 | | Totaal aantal gegronde klachten over inbreuken op de privacy van klanten en het kwijtraken van klantgegevens | geen |
| G4-DMA | 3.30 | Naleving | |
| G4-PR9 | | Monetaire waarde van significante boetes als gevolg van niet-naleving van wet- en regelgeving wat betreft de voorziening en het gebruik van producten en diensten | 6.7 |

12 Verklarende woordenlijst

| Verklarende woordenlijst | |
|--------------------------|---|
| CAO | Collectieve Arbeidsovereenkomst |
| CO2 | Koolstofdioxide |
| CO2-footprint | Een overzicht van de CO ₂ -uitstoot van de organisatie als gevolg van het gebruik van fossiele brandstoffen voor eigen vervoer, elektriciteit (indirect) en verwarming door de organisatie. |
| CO2-prestatieladder | De Prestatieladder is (niveau 1) stimuleert bedrijven om de eigen CO ₂ -uitstoot - en die van hun leveranciers - te kennen en (niveau 2) permanent te zoeken naar nieuwe mogelijkheden om de uitstoot als gevolg van de eigen bedrijfsvoering en de eigen projecten terug te dringen. De ladder stimuleert bedrijven vervolgens om (niveau 3) die maatregelen uit te voeren en (niveau 4) de verworven kennis transparant te delen en (niveau 5) samen met collega's, kennisinstellingen, maatschappelijke partijen en overheden actief te zoeken naar mogelijkheden om de uitstoot gezamenlijk verder terug te dringen. De CO ₂ -Prestatieladder stimuleert ambitie bij bedrijven om actief CO ₂ te reduceren met behulp van fictief voordeel (tot 10%) bij gunning bij een aanbesteding, waardoor de duurzaamheidsinspanningen worden gehonoreerd. |
| FTE | Fulltime-equivalent |

| | |
|---------|---|
| GRI | Global Reporting Initiative |
| KTO | Klanttevredenheidsonderzoek |
| MVK | Middelbare Veiligheidskundige |
| NPS | Net Promotor Score |
| Scope 1 | Scope 1, directe emissies, zijn emissies door de eigen organisatie, zoals emissies door eigen gasgebruik en emissies door eigen wagenpark. |
| Scope 2 | Scope 2, indirecte emissies die ontstaan door de opwekking van elektriciteit die de organisatie gebruikt, zoals emissies door centrales die elektriciteit leveren. De CO ₂ -prestatieladder rekent zakelijk vliegverkeer en zakelijk gebruik prive-auto tot scope 2. |